



# BUKU PETUNJUK PENGGUNAAN INPUTER "BUNGA DESA"



Bersama "Bunga Desa"  
Menggali Warna Nusantara

Team "Bunga Desa" 2021

**TAHAPAN MENGGUNAKAN INTERFACE INPUT DATA “BUNGA DESA”**

- Untuk dapat mengakses “Input Data Bunga Desa” cukup dengan membuka salah satu aplikasi browser.



Gambar 1. Aplikasi Browser

- Masukkan alamat **inputer.bunga-desa.id**



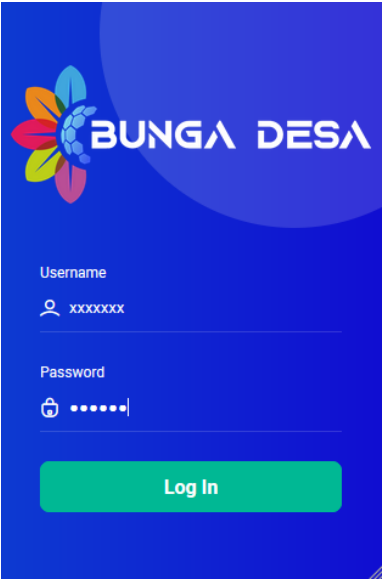
Gambar 2. Tampilan awal “input data Bunga Desa”

Klik “**Get Started**” untuk masuk ke halaman *username* dan *password* seperti pada gambar dibawah ini

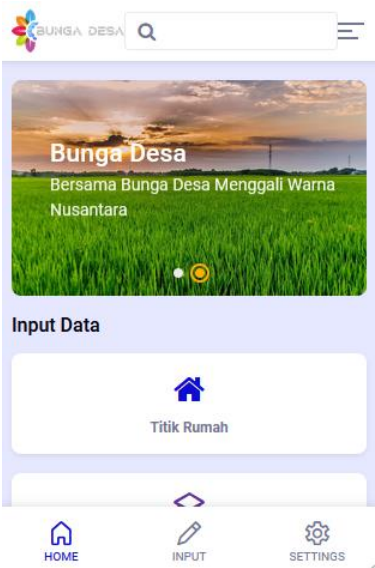


Gambar 3. Klik Get Started

Masukan *username* dan *password* yang sudah di setting sesuai dengan wilayah kerja masing-masing kader input data



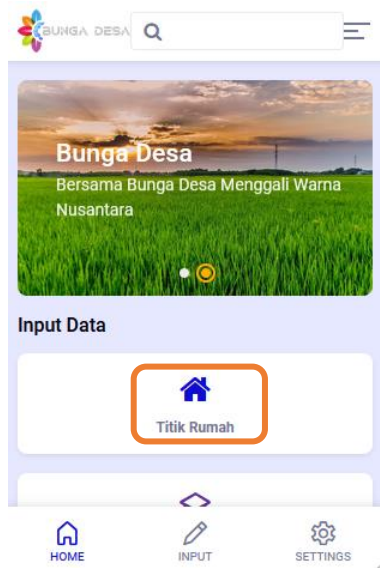
Gambar 4. Masukan *username* dan *password*



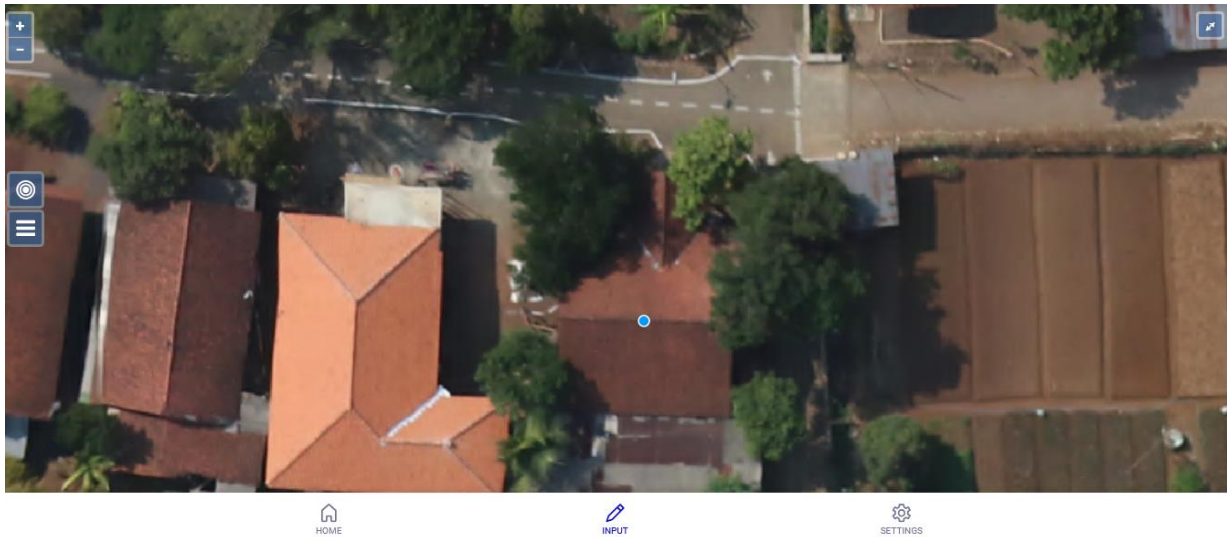
Gambar 5. Tampilan awal input data setelah berhasil *log in*

1. MELAKUKAN PENITIKAN RUMAH SESUAI DENGAN KOORDINAT DIATAS PETA FOTO UDARA

- Untuk penambahan titik rumah, klik pada tombol “titik rumah”

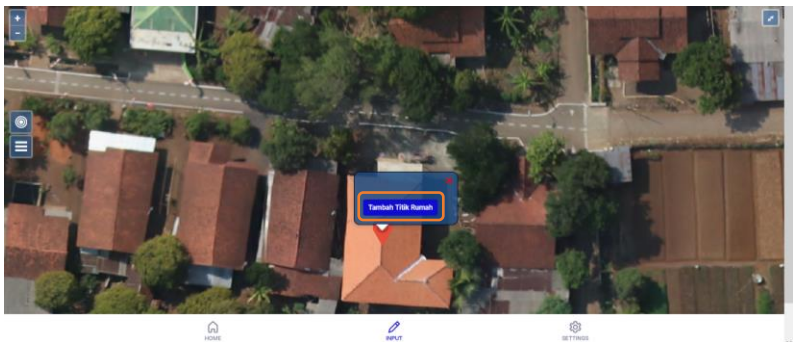


Gambar 6. Klik tombol titik rumah



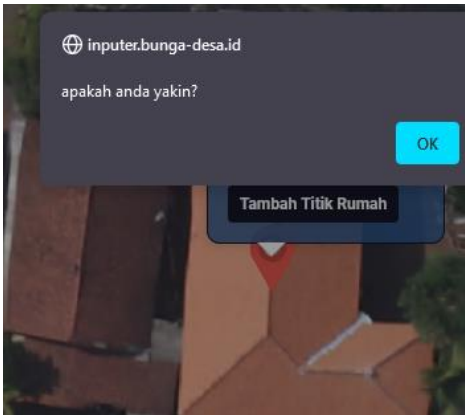
Gambar 7. Foto rumah tampak atas di Peta Foto Udara

- Zoom hingga tampilan foto udara tampil lebih detail, untuk memastikan lokasi rumah yang akan diinput data nya.
- Setelah lokasi rumah dipastikan benar, klik pada gambar rumah di peta foto udara, untuk meminimalisir kesalahan dalam penitikan lokasi rumah.
- Klik **“Tambah Titik Rumah”**
- Kemudian akan muncul halaman *pop up*, (apakah anda yakin?) lalu klik **“OK”**

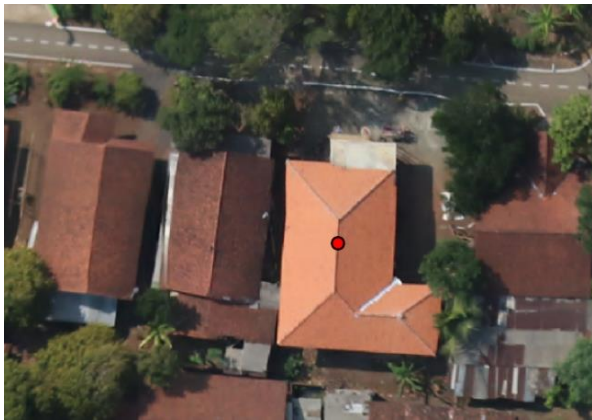


Gambar 8. Foto rumah tampak atas di Peta Foto Udara





Gambar 9. Halaman *Pop Up*



Gambar 10. Titik rumah berhasil ditambahkan

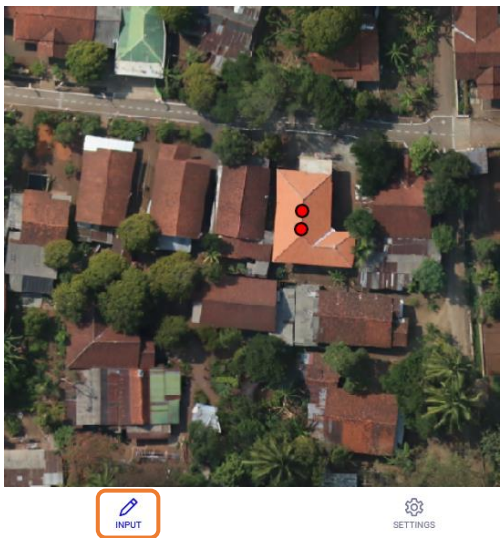
- Apabila dalam satu rumah dihuni lebih dari satu KK, maka penitikan rumah dilakukan dengan penambahan titik sesuai dengan jumlah KK di lokasi rumah tersebut.



Gambar 11. Titik rumah dihuni lebih dari satu KK

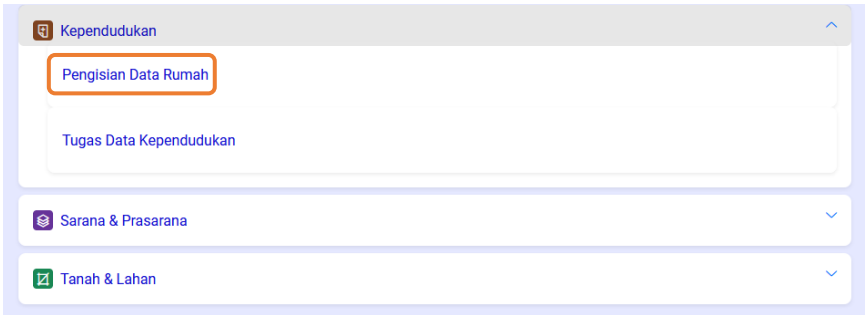
**2. MEMASUKAN NOMOR KK SESUAI DENGAN TITIK RUMAH, DAN MENGISIKAN DATA KONDISI RUMAH**

- Untuk dapat mengisi informasi pemilik rumah dan kondisi rumah, klik tombol “input”



Gambar 12. Klik “input” untuk memulai mengisi informasi pemilik rumah, dan kondisi rumah

- Kemudian akan muncul halaman seperti pada gambar dibawah ini, klik pada kolom “**kependudukan**”, kemudian klik “**pengisian data rumah**”



Gambar 13. Klik “pengisian data rumah”

- Tampilan pada layar akan muncul kehalaman peta foto udara, cari lokasi rumah yang telah ditambahkan informasinya, dengan klik titik merah yang telah ditambahkan tadi, kemudian klik “**detail data**”



Gambar 14. Klik “detail data”

- Untuk mengisi informasi Fungsi Bangunan :
- Apabila bangunan yang dihuni pilih “**Rumah**”
  - Apabila bangunan memiliki fungsi hunian sewa pilih “**Kost / Kontrakan**”
  - Apabila fungsi bangunan bukan untuk dihuni seperti kios / warung pilih “**Bangunan Lainnya**”
- Klik “**simpan**”

Pengisian Data Rumah

Fungsi Bangunan

-pilih-

-pilih-

Bangunan Lainnya

Kost / Kontrakan

Rumah

TUGAS POKOK	:	0	0
TUGAS TAMBAHAN	:	0	0

Gambar 15. Tabel isian fungsi bangunan

KABUNGA DESA

Pengisian Data Rumah

Fungsi Bangunan

Rumah

Simpan

Kembali

TUGAS POKOK

:

0

0

TUGAS TAMBAHAN

:

0

0

- Gambar 16. Klik “simpan”
- Untuk pengisian informasi pemilik rumah dengan memilih salah satu NIK Kepala Keluarga
  - Klik “**pilih**”
  - Ketikan nama kepala keluarga
  - Pastikan nomor NIK Kepala Keluarga sesuai, dikarenakan ada banyak kesamaan nama penduduk

KABUNGA DESA

Pengisian Data Rumah

Fungsi Bangunan

Rumah

Foto Bangunan

Ganti Foto Bangunan

Browse...

No file selected.

Nomor Kartu Keluarga (KK)

-pilih-

Gambar 17. Klik “Pilih”

KABUNGA DESA

Pengisian Data Rumah

pa

3534812484810105 | PARMAN

3302654332 | PARTO

3302171502888 | SUPARNO

330216866688 | NASIPAH

2202192102056580 | SUPARYONO

2202191903110000 | ARIS PARMADI

-pilih-

Alamat

Gambar 18. Cari nama Kepala Keluarga

- Isikan alamat sesuai dengan nama Desa
- Isikan nomor rumah jika ada
- Isikan nomor RT, dan nomor RW sesuai dengan tiga digit angka

Nomor Kartu Keluarga (KK) 

3302654332 | PARTO

Alamat

WAKANDA

Nomor Rumah

008

RT

0

0

1

Rw

0

0

5

Gambar 19. Pengisian alamat rumah

- Untuk mengisi informasi kondisi rumah ikuti langkah seperti gambar dibawah ini

Kepemilikan Asset Bergerak

-pilih-

Bahan Bakar Memasak

-pilih-

Pernah Mendapatkan Bantuan Perumahan

-pilih-

Kepemilikan Tempat Tinggal

-pilih-

Anggota Keluarga

NIK	Nama	Action
-----	------	--------

Simpan

Kembali

Kondisi Rumah

Gambar 20. Pengisian data kondisi rumah

- Untuk mengisi informasi kepemilikan Asset Bergerak:
- Jika salah satu anggota keluarga memiliki kendaraan bermotor Pilih **“Ada”**
  - Jika dalam satu keluarga tidak memiliki kendaraan bermotor Pilih **“Tidak Ada”**

Kepemilikan Asset Bergerak

Ada

-pilih-

Tidak Ada

Ada

Pernah Mendapatkan Bantuan Perumahan

-pilih-

Kepemilikan Tempat Tinggal

-pilih-

Anggota Keluarga

NIK	Nama	Action
-----	------	--------

Simpan

Kembali

Kondisi Rumah

Gambar 21. Pengisian data kepemilikan Asset Bergerak



- Untuk mengisi informasi Bahan Bakar Memasak:
- Jika bahan bakar memasak utama dalam keluarga adalah gas pilih **“Gas”**
  - Jika bahan bakar memasak utama dalam keluarga adalah kayu bakar pilih **“Kayu Bakar”**
  - Jika bahan bakar yang digunakan adalah gas dan kayu bakar pilih bahan bakar memasak yang paling sering dipakai

Kepemilikan Asset Bergerak

Ada

Bahan Bakar Memasak

Gas

-pilih-

Gas

Kayu Bakar/Arang

Kepemilikan Tempat Tinggal

-pilih-

Anggota Keluarga

NIK	Nama	Action
-----	------	--------

Kondisi Rumah

Simpan

Kembali

HOME

INPUT

SETTINGS

Gambar 22. Pengisian data Bahan Bakar Memasak

- Untuk mengisi informasi Bantuan Perumahan :
- Pilih **“Belum Pernah”** jika belum pernah mendapatkan bantuan perumahan
  - Pilih **“Kurang dari 5 Tahun yang lalu”** jika pernah mendapatkan bantuan perumahan Kurang dari 5 Tahun yang lalu
  - Pilih **“lebih dari 5 Tahun yang lalu”** jika pernah mendapatkan bantuan perumahan lebih dari 5 Tahun yang lalu

Kepemilikan Asset Bergerak

Ada

Bahan Bakar Memasak

Gas

Pernah Mendapatkan Bantuan Perumahan

Belum Pernah

-pilih-

Belum Pernah

Kurang dari 5 Tahun yang Lalu

Lebih dari 5 Tahun yang Lalu

Anggota Keluarga

NIK	Nama	Action
-----	------	--------

Kondisi Rumah

Simpan

Kembali

HOME

INPUT

SETTINGS

Gambar 23. Pengisian data informasi Bantuan Perumahan

- Untuk mengisi informasi Kepemilikan tempat tinggal :
- Jika rumah yang dihuni oleh anggota keluarga adalah milik sendiri pilih **“Milik Sendiri”**
  - Jika rumah yang dihuni oleh anggota keluarga adalah ikut orang lain / masih ikut orang tua dan berarti satu rumah dihuni lebih dari satu KK pilih **“Bebas Sewa”**
  - Jika rumah yang dihuni oleh anggota keluarga adalah sewa / kontrak karena pendatang berdomisili, atau penduduk asli yang tidak memiliki rumah pilih **“Kontrak / Sewa”**

Kepemilikan Asset Bergerak

Ada

Bahan Bakar Memasak

Gas

Pernah Mendapatkan Bantuan Perumahan

Belum Pernah

Kepemilikan Tempat Tinggal

Milik Sendiri

-pilih-

Bebas Sewa

Kontrak / Sewa

Milik Sendiri

Kondisi Rumah

Simpan

Kembali

Gambar 24. Pengisian data informasi kepemilikan tempat tinggal

- Setelah semua data terisi dan dipastikan valid klik **“Simpan”**
- Setelah data tersimpan akan muncul halaman yang berisikan informasi penghuni rumah, seperti gambar dibawah ini
- Kemudian untuk mengisi data **“Kondisi Rumah Lebih Detail”** klik tombol **“Kondisi Rumah”**

Anggota Keluarga

NIK	Nama	Action
3302172409550002	PARTO	<div>Detail</div>
3302176712650002	RATEM	<div>Detail</div>
3302171302960003	RIYANTO	<div>Detail</div>

Simpan

Kembali

Kondisi Rumah

TUGAS POKOK	:	42	69
TUGAS TAMBAHAN	:	45	13

HOME

INPUT

SETTINGS

Gambar 25. Tampilan informasi penghuni rumah

- Pengisian data kondisi rumah dari aspek keselamatan
- Pondasi Rumah, pilih **“Ada”**, jika memiliki pondasi, pilih **“Tidak Ada”** jika rumah tidak memiliki pondasi

- Kondisi Konstruksi Atap :
  - Rusak Ringan
  - Kondisi Baik
  - Rusak Sedang / Sebagian
  - Rusak Berat / Seluruhnya
- Kondisi Tiang Penyangga :
  - Rusak Ringan
  - Kondisi Baik
  - Rusak Sedang / Sebagian
  - Rusak Berat / Seluruhnya

Kondisi Rumah

KONDISI FISIK RUMAH DARI ASPEK KESELAMATAN

Pondasi Rumah ●

Ada

Kondisi Tiang Penyangga ●

Kondisi Baik

Kondisi Konstruksi Atap ●

Kondisi Baik

Gambar 26. Tampilan halaman data kondisi rumah dari aspek keselamatan

- Pengisian data kondisi rumah dari aspek kesehatan
  - Ketersediaan Ventilasi Udara
    - Ada
    - Tidak Ada
  - Jarak Sumber Air
    - Kurang Dari 10 Meter
    - Lebih Dari 10 Meter
  - Ketersediaan Septictank
    - Ada
    - Komunal
    - Tidak Ada
  - Kepemilikan Jamban
    - Sendiri
    - Bersama / Komunal
    - Tidak Ada
  - Sumber Air Minum
    - Mata Air
    - Sumur
    - PDAM/PAMDESA/PAMSIMAS
    - Air Kemasan/Isi Ulang
    - Lainnya
  - Sumber Listrik
    - Listrik Non PLN
    - Bukan Listrik
    - Tidak Ada Listrik
    - PLN Pascabayar (Rekening)
    - PLN Prabayar (Token)

KONDISI FISIK RUMAH DARI ASPEK KESEHATAN

Ketersediaan Ventilasi Udara ●	Kepemilikan Jamban ●
Ada ▾	Sendiri ▾
Jarak Sumber Air ●	Sumber Air Minum ●
Kurang dari 10 meter ▾	Sumur ▾
Ketersediaan Septictank ●	Sumber Listrik ●
Ada ▾	PLN Pascabayar (Rekening) ▾

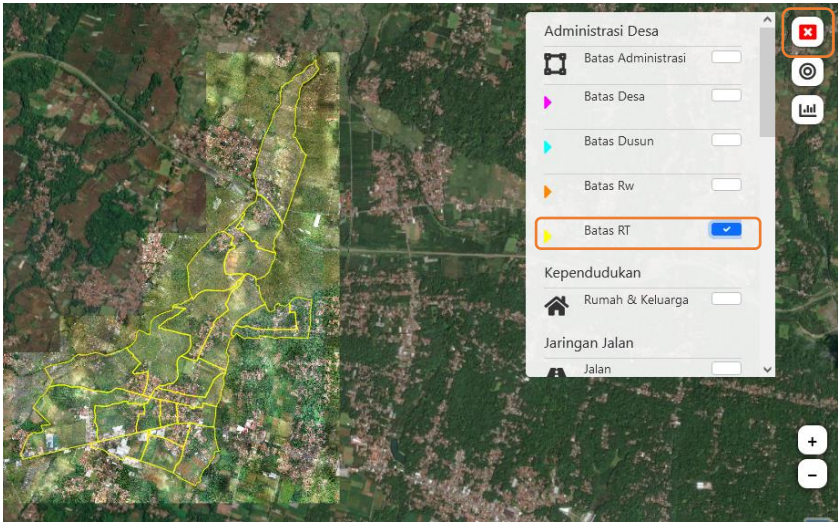
Gambar 27. Tampilan halaman data kondisi rumah dari aspek kesehatan

- Kondisi Fisik Rumah dari aspek persyaratan luas dan kebutuhan ruang
  - Ketikkan **map.bunga-desa.id** di aplikasi browser
  - Pilih sesuai dengan desa anda



Gambar 28. Tampilan halaman map.bunga-desa.id

- Klik pada pojok kanan atas, pilih batas administrasi, lalu pilih batas RT untuk memudahkan pencarian lokasi rumah



Gambar 29. Tampilan halaman batas administrasi RT

- Untuk mengukur luasan rumah, klik pada gambar *icon polygon* di sebelah kiri halaman, kemudian memulai mengukur luasan, seperti pada gambar dibawah ini



Gambar 30. Menghitung luasan suatu rumah

- Kondisi fisik rumah dari aspek komponen bahan bangunan sesuai konteks lokal

KONDISI FISIK RUMAH DARI ASPEK KOMPONEN BAHAN BANGUNAN SESUAI KONTEKS LOKAL

Material Atap Dominan ●	Kondisi Atap ●
<div>Genteng</div>	<div>Kondisi Baik</div>
Material Dinding Dominan ●	Kondisi Dinding ●
<div>Tembok</div>	<div>Kondisi Baik</div>
Material Lantai Dominan ●	Kondisi Lantai ●
<div>Keramik</div>	<div>Rusak Ringan</div>
Ketersediaan Tempat Sampah ●	Lokasi Rumah ●
<div>Tersedia</div>	<div>Dataran rendah</div>

Gambar 31. Mengisi data Kondisi fisik rumah dari aspek komponen bahan bangunan sesuai konteks lokal

- Mamasukan informasi berupa foto kondisi rumah, tampak depan, belakang, samping, tiang & kolom, dan foto lantai
- Setelah semua data diisi kemudian klik **“Simpan”**

Foto Tampak Depan ●

Browse...

No file selected.

Foto Tampak Belakang ●

Browse...

No file selected.

Foto Tiang & Kolom ●

Browse...

No file selected.

Foto Tampak Samping ●

Browse...

No file selected.

Foto Lantai ●

Browse...

No file selected.

Simpan

Kembali

HOME

INPUT

SETTINGS

Gambar 32. Mengisi data berupa upload foto kondisi rumah



**Gambar 33. Setelah semua data kondisi rumah berhasil diisi titik rumah yang semula berwarna merah menjadi hijau**